



REPORTE DE SOSTENIBILIDAD 2024

Desde 1904

PAULLIER
GESTIÓN PATRIMONIAL

ÍNDICE

ÍNDICE DE CONTENIDOS

1. CARTA DE
NUESTRO PRESI-
DENTE

1 - CARTA DE NUESTRO PRESIDENTE 3

2. SOBRE NUES-
TRO REPORTE

2 - SOBRE NUESTRO REPORTE 4

3. ¿QUIÉNES SO-
MOS?

3 - ¿QUIENES SOMOS? 5

NUESTRA HISTORIA, EN EL PRESENTE 5

NUESTRA LICENCIA EN EL MERCADO DE VALORES 5

GOBIERNO CORPORATIVO 6

DIRECTORIO 6

COMITÉ DE PREVENCIÓN DE LAVADO (COPLA) 7

COMITÉ DE INVERSIONES 7

POLÍTICAS Y CUMPLIMIENTO 7

4. NUESTRO EN-
FOQUE EN SOS-
TENIBILIDAD

4 - NUESTRO ENFOQUE EN SOSTENIBILIDAD 9

IDENTIFICACIÓN DE GRUPOS DE INTERÉS 9

ESTUDIO DE LA MATERIALIDAD 9

NUESTROS RESULTADOS 10

OBJETIVOS DE DESARROLLO SOSTENIBLE 11

5. NUESTRA
GESTIÓN ECO-
NÓMICA

5 - NUESTRA GESTIÓN ECONÓMICA 12

VALOR ECONÓMICO DIRECTO GENERADO Y DISTRIBUIDO 13

NUESTROS RESULTADOS 13

6 - NUESTRA GESTIÓN AMBIENTAL 14

GESTIÓN DE LA ENERGÍA 14

NUESTRO CONSUMO ELÉCTRICO, EN NÚMEROS 15

GESTIÓN DEL AGUA 16

GESTIÓN DE RESIDUOS 16

NUESTROS RESIDUOS, EN NÚMEROS 17

GESTIÓN DE EMISIONES 19

6. NUESTRA
GESTIÓN AM-
BIENTAL

7 - NUESTRA GESTIÓN SOCIAL 19

GESTIÓN DE TALENTO 19

CONTRATACIONES DE NUEVOS EMPLEADOS Y ROTACIÓN DE PERSONAL 21

LICENCIA POR NACIMIENTOS 21

BENEFICIOS PARA COLABORADORES 21

AMBIENTE LABORAL INCLUSIVO E IGUALDAD DE OPORTUNIDADES 22

GESTIÓN DE CLIENTES 22

FINANZAS SOSTENIBLES: OFERTA DE FONDOS ISR (INVERSIONES 23

SOCIALMENTE RESPONSABLES) AL INVERSOR 23

INCLUSIÓN FINANCIERA 24

NUESTRO COMPROMISO CON LA EDUCACIÓN 24

7. NUESTRA
GESTIÓN SOCIAL8. ÍNDICE DE
CONTENIDOS GRI

8 - ÍNDICE DE CONTENIDOS GRI 27

ÍNDICE

1 - CARTA DE NUESTRO PRESIDENTE

(2-22)

1. CARTA DE NUESTRO PRESIDENTE

Este año marca un nuevo capítulo en los 120 años de historia de Paullier. Uno que nos encuentra en movimiento, transformándonos, creciendo. Uno que habla de evolución, pero también de reafirmación.

2. SOBRE NUESTRO REPORTE

Somos una organización con más de un siglo de historia y, sin embargo, el 2024 nos encuentra con la energía de quienes están empezando algo importante. Lo sentimos en el entusiasmo de quienes se sumaron recientemente al equipo, en las conversaciones que abren caminos nuevos, en los procesos que actualizamos para ser más ágiles, más conscientes, más fieles a nuestro propósito.

3. ¿QUIÉNES SOMOS?

Nos llena de orgullo compartir nuestro segundo reporte de sostenibilidad. No se trata solo de dar continuidad a un ejercicio de transparencia, sino de profundizar una manera de hacer empresa que elegimos con convicción: una que combina resultados económicos con impacto positivo.

4. NUESTRO ENFOQUE EN SOSTENIBILIDAD

Este año también alcanzamos un hito que nos interpela y nos proyecta, obtuvimos la certificación como Empresa B. Este sello es más que un reconocimiento externo. Es un compromiso asumido por todos quienes formamos parte de Paullier: generar valor para todas las personas con las que nos vinculamos y contribuir activamente al desarrollo sostenible de nuestra comunidad.

5. NUESTRA GESTIÓN ECONÓMICA

Renovamos procesos, sí, pero también renovamos energías. Estamos aprendiendo, escuchando y adaptándonos con la firme intención de construir un futuro más justo, más humano y más equilibrado.

6. NUESTRA GESTIÓN AMBIENTAL

Este informe es una invitación abierta a conocer nuestros avances, pero también nuestras preguntas. Porque crecer con sentido implica asumir la complejidad del camino, y elegir recorrerlo con honestidad, apertura y responsabilidad.

Gracias por acompañarnos un año más.

7. NUESTRA GESTIÓN SOCIAL

8. ÍNDICE DE CONTENIDOS GRI



Atentamente,
Víctor Paullier Pereira

ÍNDICE

1. CARTA DE
NUESTRO PRESI-
DENTE2. SOBRE NUESTRO
REPORTE3. ¿QUIÉNES SO-
MOS?4. NUESTRO EN-
FOQUE EN SOS-
TENIBILIDAD5. NUESTRA
GESTIÓN ECO-
NÓMICA6. NUESTRA
GESTIÓN AM-
BIENTAL7. NUESTRA
GESTIÓN SOCIAL8. ÍNDICE DE
CONTENIDOS
GRI

2 - SOBRE NUESTRO REPORTE

(2-2, 2-3, 2-4)

Este es nuestro segundo reporte de sostenibilidad.

Detalla el desempeño respecto a los impactos ambientales, sociales y de gobernanza de Víctor Paullier & Cía. Sociedad de Bolsa SA BIC y de sus operaciones en Montevideo, Uruguay.

Fue elaborado referenciado a los Estándares GRI (Global Reporting Initiative 2021, en su última actualización), y al inicio de cada apartado se indica el estándar al cual se está dando respuesta.

Toda la información sobre los estándares reportados se encuentra en la sección Índice de Contenidos GRI al final de este documento.

La información detallada abarca el periodo 1º enero al 31 de diciembre de 2024, coincidiendo con el período de los estados contables; Se trata de nuestro segundo reporte y es elaborado de forma anual en cumplimiento de la ley BIC (N°19.969) y decretos reglamentarios.

Cualquier consulta o comentario puede realizarse a paullier@paullier.com.

ÍNDICE

1. CARTA DE
NUESTRO PRESI-
DENTE2. SOBRE NUES-
TRO REPORTE3. ¿QUIÉNES SO-
MOS?4. NUESTRO EN-
FOQUE EN SOS-
TENIBILIDAD5. NUESTRA
GESTIÓN ECO-
NÓMICA6. NUESTRA
GESTIÓN AM-
BIENTAL7. NUESTRA
GESTIÓN SOCIAL8. ÍNDICE DE
CONTENIDOS GRI

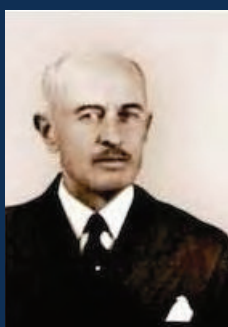
3 - ¿QUIENES SOMOS?

(2-1, 2-6, 2-22)

Fundada en 1904, somos la firma de corredores de Bolsa con más trayectoria en Uruguay.

Cuatro generaciones de trabajo y visión independiente nos posicionan como uno de los gestores de patrimonio más sólidos del país, siempre en evolución para responder a los desafíos de cada época.

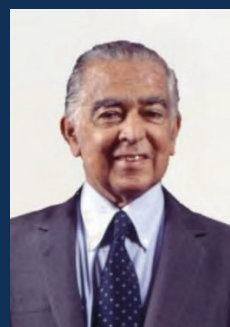
Hoy reafirmamos ese compromiso al convertirnos, de forma voluntaria, en la primera Empresa B certificada de Uruguay en el rubro de intermediarios de valores. Un paso que refuerza nuestra convicción de que los negocios pueden y deben generar impacto positivo, tanto económico como social y ambiental.



Víctor Paullier Barruetaña
Fundador



Víctor Paullier Carvalho
Segunda generación



Víctor Paullier Martínez
Tercera generación



Víctor Paullier Pereira
Cuarta generación

Nuestra historia, en el presente

Con más de 120 años de trayectoria, en Paullier combinamos legado y transformación constante.

Nacimos en 1904, en un Uruguay que comenzaba a consolidarse, y desde entonces atravesamos momentos históricos complejos, como la crisis del 29 o los vaivenes regionales. En los años 50 dimos nuestro primer paso internacional, sumando alianzas estratégicas en Europa, lo que marcó el inicio de una visión global que seguimos cultivando. Nuestro compromiso con cada cliente, atención personalizada, y mirada de largo plazo, nos han permitido construir nuestra filosofía.

Hoy, fieles a nuestros orígenes, pero con una perspectiva actual, ofrecemos soluciones patrimoniales sólidas, integrales y transparentes. Apostamos al vínculo cercano, a la independencia de criterio y a una gestión que combina experiencia con innovación.

Nuestra licencia en el mercado de valores

Víctor Paullier & Cía. Sociedad de Bolsa SA BIC, en adelante Paullier, es una sociedad anónima con acciones nominativas.

Nuestra única sede se ubica en Mar del Plata 6806, Montevideo, Uruguay.

ÍNDICE

Estamos regulados por el Banco Central del Uruguay como Intermediario de Valores.

1. CARTA DE NUESTRO PRESIDENTE

- Se consideran intermediarios de valores aquellas personas jurídicas que realizan en forma profesional y habitual operaciones de intermediación entre oferentes y demandantes de valores de oferta pública o privada. Las actividades que se podrán llevar a cabo son únicamente aquellas enumeradas por el Banco Central del Uruguay en el artículo 62 de la Recopilación de Normas del Mercado de Valores.

2. SOBRE NUESTRO REPORTE

Contamos con una arquitectura abierta que permite elaborar propuestas de inversión adaptadas a las necesidades de cada cliente, tanto Persona Física como Persona Jurídica. Tenemos acceso a los distintos mercados y productos financieros, locales e internacionales. Nuestras cuentas son multicurrency, dan la posibilidad de operar con una única cuenta, en las distintas monedas.

Declaración sobre la estrategia de sostenibilidad

3. ¿QUIÉNES SOMOS?

En 2024, Paullier obtuvo la certificación como Empresa B, sumándose a una comunidad global de organizaciones que integran de forma voluntaria estándares sociales, ambientales y de gobernanza en su modelo de negocio. Esta certificación, otorgada por la organización independiente [B Lab](#), reconoce a empresas que no solo buscan generar valor económico, sino también contribuir de manera concreta al bienestar de las personas, las comunidades y el planeta.

Empresa



Certificada

4. NUESTRO ENFOQUE EN SOSTENIBILIDAD

Ser Empresa B implica asumir compromisos verificables de impacto positivo en cinco dimensiones: gobernanza, trabajadores, clientes, comunidad y medio ambiente. También requiere modificar los estatutos para incorporar legalmente el propósito de generar un beneficio más allá del lucro. La certificación se obtiene tras un proceso riguroso de evaluación y se renueva cada tres años, con controles que aseguran la mejora continua.

5. NUESTRA GESTIÓN ECONÓMICA

Gobierno Corporativo
(2-9, 2-14)

6. NUESTRA GESTIÓN AMBIENTAL

Directorio

El Directorio es el órgano responsable de liderar la gestión de la compañía, alineando las decisiones con los intereses del accionista y el crecimiento sostenible de Paullier. Tiene a su cargo la definición e implementación de la estrategia del negocio, así como la supervisión de su evolución.

7. NUESTRA GESTIÓN SOCIAL

Actualmente está integrado por Víctor Paullier Pereira, único accionista de la sociedad.

8. ÍNDICE DE CONTENIDOS GRI

Como Empresa BIC (Ley 19.969 y Decreto 136/022), el Directorio asume el compromiso de considerar, en cada decisión, no solo los resultados económicos, sino también el impacto de sus acciones sobre empleados, clientes, comunidades y el entorno en general, con una visión de largo plazo y responsabilidad hacia todos los grupos de interés.

ÍNDICE

1. CARTA DE
NUESTRO PRESI-
DENTE2. SOBRE NUES-
TRO REPORTE3. ¿QUIÉNES SO-
MOS?4. NUESTRO EN-
FOQUE EN SOS-
TENIBILIDAD5. NUESTRA
GESTIÓN ECO-
NÓMICA6. NUESTRA
GESTIÓN AM-
BIENTAL7. NUESTRA
GESTIÓN SOCIAL8. ÍNDICE DE
CONTENIDOS GRI

Comité de Prevención de Lavado (COPLA)

El COPLA está integrado por el Directorio y el Departamento de Compliance. Su objetivo es asegurar el cumplimiento normativo, prevenir delitos financieros y proteger la integridad de la compañía y sus clientes.

Entre sus principales funciones se destacan: monitorear operaciones, detectar e informar actividades sospechosas, mantener actualizado el marco de políticas internas, colaborar con autoridades y garantizar una supervisión independiente que evite conflictos de interés.

Comité de Inversiones

El Comité de Inversiones tiene a su cargo la recomendación y aprobación de productos financieros, el análisis periódico de los mercados y la generación de reportes. Además, impulsa la educación financiera y comunica de forma regular los cambios relevantes en estrategias y productos.

Composición de nuestro Gobierno Corporativo

Gobierno corporativo		Edades			
		18-30	31-42	43-54	>54
Directorio	Hombres 100%	0	0	0	1
Copla	Hombres 33%	0	0	0	2
	Mujeres 67%	1	2	1	0
Comité de Inversiones	Hombres 40%	1	1	0	0
	Mujeres 60%	0	3	0	0

Políticas y Cumplimiento

(2-23, 2-25, 2-26, 2-27)

Contar con políticas escritas y actualizadas es fundamental para asegurar la transparencia, la coherencia en nuestras decisiones y el alineamiento con nuestros valores éticos y compromisos de sostenibilidad.

Estas herramientas fortalecen la confianza con colaboradores, clientes y proveedores, y promueven una comunicación clara y responsable.

Con este enfoque, elaboramos un conjunto de manuales, políticas y procedimientos internos, con vigencia máxima de dos años y posibilidad de revisión anticipada ante cambios normativos o del entorno.

Con respecto a nuestra gestión económica:

- Manual de Mesa de Operaciones
- Manual de Políticas sobre Patrimonio por Riesgos
- Procedimiento de Control de órdenes de clientes
- Procedimiento de transferencias, depósitos y retiros

ÍNDICE	<ul style="list-style-type: none"> Políticas y Procedimientos para la Gestión de Riesgos de la Ter- cerización de Servicios
1. CARTA DE NUESTRO PRESI- DENTE	<p>Con respecto a nuestra gestión social:</p> <ul style="list-style-type: none"> Manual Descriptivo de Cargos Procedimiento de Atención de Reclamos. Más información. Manual del empleado <p>Con respecto a nuestra gestión ambiental:</p> <ul style="list-style-type: none"> Manual de Protección Ambiental <p>Con respecto a nuestra gestión legal:</p> <ul style="list-style-type: none"> Manual de Prevención de Lavado de Activos, Financiamiento del Terrorismo y Financiamiento de Proliferación de Armas de Des- trucción Masiva Código de Ética, Conducta y Buenas Prácticas. Contenido en este enlace. Procedimiento de Grabación de Llamadas Políticas y Procedimientos para la Gestión del Riesgo Operacio- nal Manual de Seguridad Informática
2. SOBRE NUES- TRO REPORTE	
3. ¿QUIÉNES SO- MOS?	
4. NUESTRO EN- FOQUE EN SOS- TENIBILIDAD	
5. NUESTRA GESTIÓN ECO- NÓMICA	
6. NUESTRA GESTIÓN AM- BIENTAL	
7. NUESTRA GESTIÓN SOCIAL	
8. ÍNDICE DE CONTENIDOS GRI	

ÍNDICE

1. CARTA DE
NUESTRO PRESI-
DENTE2. SOBRE NUES-
TRO REPORTE3. ¿QUIÉNES SO-
MOS?4. NUESTRO ENFO-
QUE EN SOSTENIBI-
LIDAD5. NUESTRA
GESTIÓN ECO-
NÓMICA6. NUESTRA
GESTIÓN AM-
BIENTAL7. NUESTRA
GESTIÓN SOCIAL8. ÍNDICE DE
CONTENIDOS GRI

4 - NUESTRO ENFOQUE EN SOSTENIBILIDAD

Identificación de Grupos de Interés
(2-29)

Como parte de nuestro compromiso con una gestión responsable y orientada al largo plazo, volvimos a revisar nuestros grupos de interés, reafirmando que nuestros clientes, colaboradores y la comunidad siguen siendo los actores clave en nuestra estrategia de sostenibilidad. Esta revisión se llevó a cabo bajo los lineamientos de los Estándares GRI, poniendo especial foco en las relaciones de impacto e influencia mutua.

Clientes

- Eje central de nuestra actividad y propósito.
- Entender sus necesidades, expectativas y preocupaciones nos permite no solo mejorar la calidad del servicio, sino también fortalecer vínculos basados en la confianza, la transparencia y la creación de valor compartido.
- La escucha activa es fundamental para avanzar hacia una propuesta de valor más consciente y sostenible.

Colaboradores

- Detrás de cada logro hay personas comprometidas que hacen posible nuestro crecimiento.
- Apostamos por su bienestar, su desarrollo y la generación de un entorno de trabajo respetuoso y desafiante.
- Sabemos que un equipo motivado y cuidado es esencial para innovar, adaptarse y construir relaciones sólidas.

Comunidad

- Somos parte activa del entorno en el que operamos.
- Construir una relación genuina con la comunidad nos impulsa a actuar con responsabilidad y visión a largo plazo.

Estudio de la Materialidad
(3-1, 3-2)

Este año repetimos el proceso de análisis de materialidad, reafirmando nuestro compromiso con una gestión sostenible enfocada en los temas más relevantes para nuestra empresa y sus grupos de interés. La revisión se realizó de forma interna, tomando como base metodologías reconocidas y experiencias previas.

Análisis del sector

Se actualizó el relevamiento de desafíos y temas clave en nuestra industria, a partir del seguimiento de publicaciones especializadas, estudios de colegas y tendencias globales en el sector financiero.

ÍNDICE

Contexto normativo

Revisamos nuevamente la legislación vigente, tanto nacional como internacional, relacionada con aspectos ambientales, laborales, fiscales y de gobernanza, asegurando el cumplimiento de estándares éticos y legales.

1. CARTA DE NUESTRO PRESIDENTE

Buenas prácticas globales

Nos guiamos nuevamente por marcos como los Estándares GRI y las iniciativas del Pacto Mundial, integrando principios y referencias internacionales que fortalecen nuestro enfoque de sostenibilidad.

2. SOBRE NUESTRO REPORTE

Riesgos y Oportunidades

Actualizamos el análisis de riesgos y oportunidades con foco en los posibles impactos a corto y largo plazo, permitiéndonos anticipar desafíos y consolidar oportunidades de mejora e innovación.

3. ¿QUIÉNES SOMOS?

Propósito empresarial







Alineamos los temas materiales seleccionados con nuestra misión y valores, reforzando la coherencia estratégica entre sostenibilidad y propósito corporativo.

4. NUESTRO ENFOQUE EN SOSTENIBILIDAD

Este enfoque estructurado nos permite asegurar que el informe de sostenibilidad sea coherente, actualizado y centrado en lo que realmente importa. Al identificar los temas más relevantes, fortalecemos una gestión transparente, responsable y alineada con las expectativas de nuestros grupos de interés, sentando bases sólidas para la toma de decisiones y la mejora continua.

5. NUESTRA GESTIÓN ECONÓMICA

Nuestros Resultados

 Sostenimiento económico y rentabilidad financiera	 Cumplimiento legal y regulatorio	 Prevención del lavado de dinero y financiamiento del terrorismo	 Transparencia en la información, acceso público de los reportes de desempeño
 Integridad y resguardo de los datos.	 Asesoramiento e información clara, rápida, veraz y precisa	 Acceso a la información y resultados de las inversiones	 Confidencialidad y privacidad de la información (resguardo datos personales)

6. NUESTRA GESTIÓN AMBIENTAL

7. NUESTRA GESTIÓN SOCIAL

8. ÍNDICE DE CONTENIDOS GRI

ÍNDICE	
1. CARTA DE NUESTRO PRESIDENTE	<div><div></div><div>Innovación y nuevos productos - Adaptación a nuevas demandas del mercado y de los propios clientes</div></div> <div><div></div><div>Educación financiera</div></div> <div><div></div><div>Mecanismos de reclamación y resolución conflictos</div></div> <div><div></div><div>Finanzas sostenibles: oferta de fondos ISR (inversiones socialmente responsables) al inversor, con impactos en lo ambiental y/o social y bonos verdes.</div></div>
2. SOBRE NUESTRO REPORTE	<div><div></div><div>Formación y desarrollo de los colaboradores</div></div> <div><div></div><div>Fidelización y Reconocimiento del equipo de trabajo</div></div> <div><div></div><div>Gestión de Residuos (RAEEs)</div></div> <div><div></div><div>Gestión de la energía</div></div>
3. ¿QUIÉNES SOMOS?	<div><h3>Objetivos de Desarrollo Sostenible</h3><p>En 2015, la ONU lanzó la Agenda 2030 para el Desarrollo Sostenible, un llamado global a construir un futuro más justo, equitativo y resiliente, sin dejar a nadie atrás. Esta agenda se estructura en torno a 17 Objetivos de Desarrollo Sostenible (ODS), que ofrecen un marco común para alinear esfuerzos en múltiples dimensiones sociales, económicas y ambientales.</p><p>Desde Paullier, reconocemos la importancia de estos objetivos y su potencial para inspirar acciones concretas desde distintos sectores. Si bien no asumimos compromisos formales en relación a cada uno de ellos, identificamos puntos de convergencia entre nuestra gestión y algunos de los ODS, particularmente aquellos que se vinculan con nuestra actividad, nuestra forma de operar y nuestros valores.</p></div>
4. NUESTRO ENFOQUE EN SOSTENIBILIDAD	
5. NUESTRA GESTIÓN ECONÓMICA	<div><div><div>4 EDUCACIÓN DE CALIDAD</div></div><div><div>8 TRABAJO DECENTE Y CRECIMIENTO ECONÓMICO</div></div><div><div>13 ACCIÓN POR EL CLIMA</div></div><div><div>17 ALIANZAS PARA LOGRAR LOS OBJETIVOS</div></div></div>
6. NUESTRA GESTIÓN AMBIENTAL	
7. NUESTRA GESTIÓN SOCIAL	
8. ÍNDICE DE CONTENIDOS GRI	

ÍNDICE

1. CARTA DE
NUESTRO PRESI-
DENTE2. SOBRE NUES-
TRO REPORTE3. ¿QUIÉNES SO-
MOS?4. NUESTRO EN-
FOQUE EN SOSTE-
NIBILIDAD5. NUESTRA GESTIÓN
ECONÓMICA6. NUESTRA
GESTIÓN AM-
BIENTAL7. NUESTRA
GESTIÓN SOCIAL8. ÍNDICE DE
CONTENIDOS GRI

5 - NUESTRA GESTIÓN ECONÓMICA

(201, 201-1, 3-3)

En Paullier cumplimos con todas las obligaciones fiscales y normativas del sector. La Gerencia General monitorea los resultados del negocio, vela por la calidad de la información financiera y trabaja junto al Directorio para garantizar eficiencia y transparencia.

Como intermediario de valores, estamos regulados por el Banco Central del Uruguay. Nuestros estados financieros son auditados por BDO y están disponibles públicamente en el sitio del regulador.

En el año 2024 tuvimos una única multa de valor no material por presentar un reporte al regulador unos minutos luego de la hora de vencimiento.

Estado de Resultados (en pesos uruguayos)

	2024	2023	VAR AA
Ingreso de actividades ordinarias	115.369.321	92.203.515	25%
Resultado Bruto	115.369.321	92.203.515	25%
Gastos de distribución y ventas	-60.181.273	-51.686.634	16%
Gastos de administración	-37.337.759	-31.714.419	18%
Ingresos financieros	44.123.486	32.930.948	34%
Costos Financieros	-11.010.151	-13.655.319	-19%
Resultado del Ejercicio	50.496.308	27.717.071	82%

Luego de un 2023 marcado por cierta moderación en la actividad, este año registramos una mejora significativa en los resultados. La operativa recuperó dinamismo y volvió a reflejar un ritmo alineado con los niveles de promedio históricos de la compañía, luego de los ajustes que siguieron al contexto excepcional de 2022.

Para más detalle ver el balance completo, disponible en el sitio web de nuestro regulador: [Banco Central del Uruguay](#).

ÍNDICE

1. CARTA DE
NUESTRO PRESI-
DENTE2. SOBRE NUES-
TRO REPORTE3. ¿QUIÉNES SO-
MOS?4. NUESTRO EN-
FOQUE EN SOSTE-
NIBILIDAD5. NUESTRA GESTIÓN
ECONÓMICA6. NUESTRA
GESTIÓN AM-
BIENTAL7. NUESTRA
GESTIÓN SOCIAL8. ÍNDICE DE
CONTENIDOS GRI

Valor económico directo generado y distribuido

El Valor económico directo generado y distribuido (VEGD) muestra cómo una empresa genera valor económico y cómo lo reparte entre sus distintos grupos de interés.

Incluye tres componentes:

- **Valor generado:** ingresos por ventas, intereses, dividendos y ganancias de capital.
- **Valor distribuido:** pagos a proveedores, salarios y beneficios al personal, impuestos, dividendos e inversiones en la comunidad.
- **Valor retenido:** la parte que no se distribuye y se reinvierte en la empresa.

Este indicador ayuda a entender el impacto económico real de la organización y su contribución al desarrollo sostenible.

Nuestros resultados

Moneda de referencia	Pesos Uruguayos
Valor económico directo generado:	160.366.557
Ingresos	160.366.557
Valor económico distribuido:	120.466.721
Costos operacionales (incluye los gastos administrativos, honorarios, gastos comercialización y gastos cor- tación)	29.642.712
Salarios y beneficios de los empleados (incluye gastos de capacitación)	58.164.651
Pagos a accionistas (proveedores de capital)	30.185.411
Pagos al gobierno (impuestos)	1.234.447
Inversiones en la comunidad (donaciones)	1.239.500
Valor económico retenido:	39.899.836

ÍNDICE

1. CARTA DE
NUESTRO PRESI-
DENTE2. SOBRE NUES-
TRO REPORTE3. ¿QUIÉNES SO-
MOS?4. NUESTRO EN-
FOQUE EN SOS-
TENIBILIDAD5. NUESTRA GES-
TIÓN ECONÓMICA6. NUESTRA GESTIÓN
AMBIENTAL7. NUESTRA
GESTIÓN SOCIAL8. ÍNDICE DE
CONTENIDOS GRI

6 - NUESTRA GESTIÓN AMBIENTAL

(3-3)

Nuestro enfoque hacia la sostenibilidad ambiental continúa guiado por el *Manual de Protección Ambiental*, implementado en 2022 como marco de referencia para la identificación y gestión de los impactos ambientales en nuestra sede operativa.

Si bien reconocemos que las actividades propias de nuestras oficinas no difieren sustancialmente de las que se realizan en otras organizaciones similares, mantenemos el compromiso de aplicar buenas prácticas ambientales en todos nuestros espacios de trabajo. En este sentido, seguimos promoviendo:

- Uso eficiente y racional de los recursos energéticos e hídricos.
- Gestión responsable de residuos, priorizando su reducción y separación en origen.
- Minimización de emisiones y de factores que contribuyan a la contaminación del aire.
- Búsqueda constante de oportunidades de mejora en nuestras prácticas cotidianas.

Entendemos que la sostenibilidad es una construcción colectiva. Por eso, reforzamos nuestro compromiso de facilitar materiales de apoyo y difundir información clara y accesible, de manera que nuestros colaboradores puedan también aplicar las recomendaciones del manual cuando desarrollan sus tareas desde sus hogares.

Este enfoque, que combina responsabilidad institucional y participación activa del equipo, sigue siendo una parte central de nuestra manera de trabajar. Aspiramos a que cada acción, por mínima que sea, contribuya a consolidar una cultura organizacional respetuosa con el medio ambiente.

Gestión de la Energía

(302, 302-1, 302-2, 302-3, 302-4, 302-5)

Contexto energético: orgullo nacional

Uruguay cerró 2024 con una matriz eléctrica compuesta en un 99% por fuentes renovables, manteniéndose como uno de los países líderes en energía limpia a nivel global. Para nosotros, contar con este contexto energético es sin duda un privilegio que valoramos profundamente. Si bien no es resultado directo de nuestras acciones, representa una ventaja que aprovechamos y que contribuye positivamente al impacto ambiental de nuestras actividades, al reducir la huella de carbono asociada al consumo eléctrico de nuestra única sede. Este entorno favorable complementa, pero no sustituye, nuestro compromiso activo con la sostenibilidad.

ÍNDICE

1. CARTA DE NUESTRO PRESIDENTE

Sabemos que la reducción del consumo de energía es fundamental para nuestro compromiso con la sostenibilidad y la protección del medio ambiente. Si bien actualmente nuestra empresa se enfoca en registrar y monitorear el consumo energético, reconocemos la necesidad imperiosa de implementar planes de reducción de energía.

Reducir el consumo de energía no solo contribuye a la mitigación del cambio climático al disminuir nuestra huella de carbono, sino que también mejora la eficiencia operativa y reduce costos a largo plazo.

2. SOBRE NUESTRO REPORTE

En este sentido, hemos comenzado a incorporar prácticas concretas que, sin requerir una gran inversión, contribuyen a una mayor eficiencia en el uso de la energía. Entre ellas se destacan el apagado programado de luces y equipos al finalizar la jornada laboral, la preferencia por la iluminación natural durante el horario diurno y el fomento de la ventilación natural como alternativa al uso prolongado de equipos de climatización. Estas acciones, complementadas con la sensibilización de nuestro equipo a través del Manual de Protección Ambiental, constituyen un primer paso en la dirección correcta.

3. ¿QUIÉNES SOMOS?

Nuestro objetivo para este año es seguir profundizando en la identificación de oportunidades de mejora en todas nuestras operaciones, para avanzar hacia un uso más eficiente y responsable de la energía.

4. NUESTRO ENFOQUE EN SOSTENIBILIDAD

Nuestro consumo eléctrico, en números

Consumo medido en kWh	Consumo 2024	Consumo 2023
Energía Punta	3.877	3.640
Energía Valle	6.986	6.691
Energía Llano	22.540	22.736
Totales	33.403	33.067

5. NUESTRA GESTIÓN ECONÓMICA

Análisis del consumo eléctrico (ajustado)

- Consumo 2023: 33.067 kWh
- Consumo 2024: 33.403 kWh
- Diferencia absoluta: +336 kWh
- Variación porcentual: $\frac{33.403 - 33.067}{33.067} \times 100 \approx 1,02\%$

6. NUESTRA GESTIÓN AMBIENTAL

Consumo por persona

- 2023: $\frac{33.067}{25} = 1.322,68$ kWh/persona
- 2024: $\frac{33.403}{26} = 1.285,65$ kWh/persona

7. NUESTRA GESTIÓN SOCIAL

A pesar del leve incremento en el consumo total de electricidad (+1%), al considerar el aumento de personal en la oficina, se observa una mejora en la eficiencia energética por persona. El consumo individual bajó un 2,8%, lo cual indica que las acciones implementadas –como el uso de iluminación y ventilación natural y el apagado programado de equipos– están dando resultados positivos.

8. ÍNDICE DE CONTENIDOS GRI

ÍNDICE

1. CARTA DE
NUESTRO PRESI-
DENTE2. SOBRE NUES-
TRO REPORTE3. ¿QUIÉNES SO-
MOS?4. NUESTRO EN-
FOQUE EN SOS-
TENIBILIDAD5. NUESTRA GES-
TIÓN ECONÓMICA6. NUESTRA GESTIÓN
AMBIENTAL7. NUESTRA
GESTIÓN SOCIAL8. ÍNDICE DE
CONTENIDOS GRI

Gestión del Agua

(303-1, 303-5)

Durante 2024 comenzamos a monitorear de forma sistemática el consumo de agua en nuestra sede, con el objetivo de ampliar la medición de impactos operativos y fortalecer nuestro compromiso con la sostenibilidad. Si bien el consumo de agua en oficinas no suele representar un impacto ambiental significativo en comparación con otras actividades económicas, creemos que incluso en estos ámbitos es posible actuar con responsabilidad y generar mejoras concretas.

Consumo medido en m3	Consumo 2024	Consumo 2023
Lectura real	359	456

En este sentido, registramos una reducción del 21% en el consumo anual respecto al año anterior (de 456 m³ en 2023 a 359 m³ en 2024), a pesar del incremento en la cantidad de personas trabajando presencialmente. Esta reducción también se refleja en una baja del consumo per cápita anual, que pasó de 18,24 m³ a 13,81 m³ por persona.

Análisis del consumo de agua

- Consumo 2023: 456 m³
- Consumo 2024: 359 m³
- Variación absoluta: -97 m³
- Reducción porcentual: $\frac{456-359 \times 100}{456} \approx 21,27\%$

Consumo por persona

- 2023 (25 personas): $\frac{456}{25} = 18,24 \text{ m}^3/\text{persona}$
- 2024 (26 personas): $\frac{359}{26} = 13,81 \text{ m}^3/\text{persona}$

El consumo de agua por persona se redujo más de un 24%, lo que sugiere un avance significativo en eficiencia.

Este resultado fue posible gracias a pequeñas acciones de bajo costo, como la revisión periódica de griferías y la promoción de hábitos de uso eficiente entre el personal. Continuaremos monitoreando este indicador y explorando nuevas oportunidades de mejora.

Gestión de Residuos

(306, 306-1, 306-2, 306-3, 306-4, 306-5, 3-3)

Desde 2022 mantenemos una alianza con Abito SAS BIC¹.

Contamos con estaciones de clasificado diseñadas a medida y realizamos una capacitación inicial para todo el equipo, promoviendo un manejo responsable. Para las nuevas incorporaciones, se incluye el Manual de Protección Ambiental, que detalla el uso adecuado de las estaciones y las pautas de clasificación.

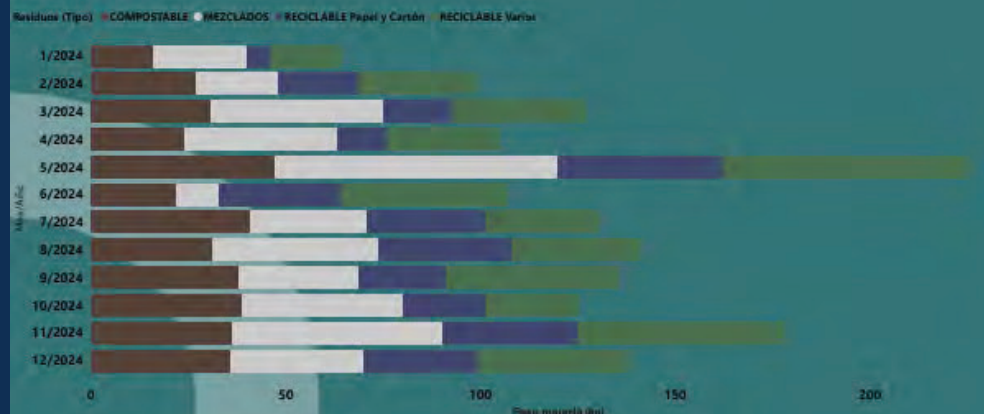
¹ Empresa B especializada en la gestión integral de residuos, que nos acompaña desde la clasificación en origen hasta el cierre del ciclo de aquellos residuos no evitables.

ÍNDICE

1. CARTA DE
NUESTRO PRESI-
DENTE2. SOBRE NUES-
TRO REPORTE3. ¿QUIÉNES SO-
MOS?4. NUESTRO EN-
FOQUE EN SOS-
TENIBILIDAD5. NUESTRA GES-
TIÓN ECONÓMICA6. NUESTRA GESTIÓN
AMBIENTAL7. NUESTRA
GESTIÓN SOCIAL8. ÍNDICE DE
CONTENIDOS GRI

Nuestros residuos, en números

Valores desde enero a diciembre de 2024

Histórico anual de cantidades recolectadas
Año móvil

Valores desde abril de 2022 hasta diciembre de 2023

Cantidades acumuladas recolectadas

Desde que empezaron a trabajar con ABITO

Kilos Generados por Tipo de Residuo



Gracias a tu compromiso

CLASIFICANDO CON NUESTRO PLAN DE GESTIÓN

Logramos inclusión social de
14 trabajadores

¿Sabías que en Uruguay más del 70% de los residuos se reciclan por vías informales? Esto influye directamente en las posibilidades de desarrollo e inclusión de quienes trabajan en la clasificación de residuos. Nuestro sistema responsable de gestión, nos permite formalizar el empleo de clasificadores, proteger y promover sus derechos, cuidar su salud y condiciones de trabajo y por sobre todo evolucionar como sociedad y red de apoyo. Gracias a tu contribución sumamos cada vez más clasificadores!



ACCIONES POR EL BIEN DE TODOS

Datos extraídos de nuestro informe de gestión anual de residuos, provisto por Abito.

ÍNDICE

1. CARTA DE NUESTRO PRESIDENTE

2. SOBRE NUESTRO REPORTE

3. ¿QUIÉNES SOMOS?

4. NUESTRO ENFOQUE EN SOSTENIBILIDAD

5. NUESTRA GESTIÓN ECONÓMICA

6. NUESTRA GESTIÓN AMBIENTAL

7. NUESTRA GESTIÓN SOCIAL

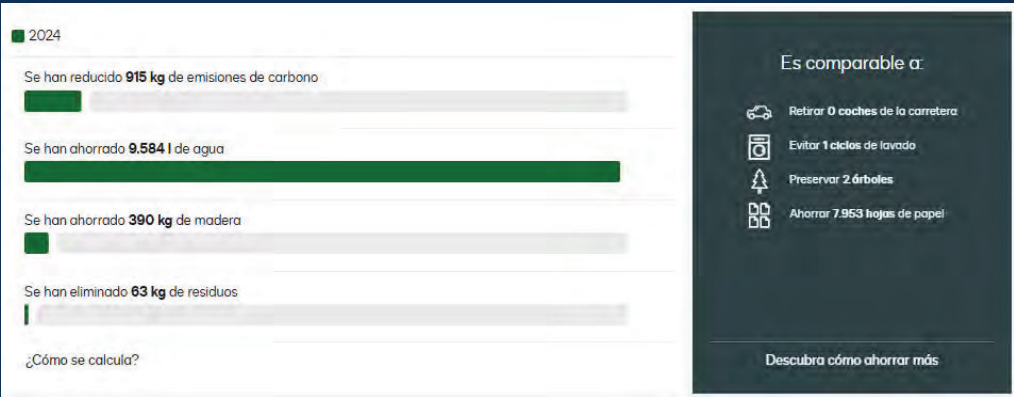
8. ÍNDICE DE CONTENIDOS GRI

Uso de herramientas digitales para la reducción de papel

En línea con nuestro compromiso de minimizar el impacto ambiental de nuestras operaciones, continuamos promoviendo el uso de soluciones digitales que eviten el consumo innecesario de papel. En este sentido, la adopción de DocuSign² como herramienta para la firma electrónica de formularios y documentos ha sido clave en nuestra estrategia de digitalización.

Estos resultados, estimados por la propia plataforma de DocuSign, reflejan los beneficios concretos de reemplazar formularios impresos por procesos digitales, incluso en organizaciones de tamaño reducido como la nuestra. Continuaremos fortaleciendo esta línea de acción con el objetivo de consolidar una operación cada vez más eficiente, sostenible y sin papel.

2024:



2023 a la fecha:



² Desde 2022, DocuSign ha sido certificada anualmente como empresa **CarbonNeutral®**, lo que significa que ha compensado sus emisiones de carbono mediante inversiones en proyectos verificados de reducción de emisiones, como los programas REDD+ y Verra, centrados en la prevención de la deforestación y el apoyo a la reforestación. DocuSign se ha comprometido a reducir sus emisiones de gases de efecto invernadero en línea con los objetivos de la iniciativa Science Based Targets (SBTi), alineados con la campaña Business Ambition for 1.5°C. Esto incluye reducir sus emisiones en un 50% para 2030 y alcanzar emisiones netas cero para 2050.

Fuente: [DocuSign Announces Approved Net-Zero Emissions Targets](#)

ÍNDICE

1. CARTA DE NUESTRO PRESIDENTE

2. SOBRE NUESTRO REPORTE

3. ¿QUIÉNES SOMOS?

4. NUESTRO ENFOQUE EN SOSTENIBILIDAD

5. NUESTRA GESTIÓN ECONÓMICA

6. NUESTRA GESTIÓN AMBIENTAL

7. NUESTRA GESTIÓN SOCIAL

8. ÍNDICE DE CONTENIDOS GRI

Gestión de Emisiones
(305, 305-3)

Gestión de emisiones en envíos logísticos

En línea con nuestro compromiso de reducir impactos ambientales también en operaciones indirectas, priorizamos proveedores que integren criterios de sostenibilidad en su logística. En este sentido, para nuestros envíos internacionales utilizamos el servicio Go-Green Plus de DHL, que permite reducir las emisiones asociadas al transporte aéreo mediante la utilización de combustible sostenible (SAF) en la red logística global de la empresa.

Nos aseguramos de que este servicio esté efectivamente activado en cada envío, verificando su inclusión en las condiciones contratadas y su reflejo en la documentación de facturación. Este modelo nos permite contribuir a la reducción de emisiones sin alterar los tiempos de entrega ni requerir infraestructura adicional.

7 - NUESTRA GESTIÓN SOCIAL

Gestión de Talento
(401, 401-1, 401-2, 401-3, 2-7, 2-8, 3-3)

Relaciones laborales y desarrollo interno

Más de 120 años de historia nos han convencido de la importancia de una mirada de largo plazo, también en la gestión de las personas. Valoramos especialmente las relaciones laborales estables: contamos con una antigüedad promedio de 13 años entre nuestros colaboradores, reflejo del compromiso mutuo y la confianza construida. Si bien nuestra escala es reducida, seguimos creciendo de forma gradual: incorporamos dos nuevos puestos de trabajo en 2023 y otro en 2024. Apostamos a un entorno de trabajo positivo y al desarrollo, sabiendo que los vínculos duraderos son clave para nuestra sostenibilidad.

En 2024, el 100% de nuestros colaboradores recibió al menos una instancia de evaluación de desempeño.

Sexo	Mujer 58%	Hombre 42%	No declarado 0%	Total
Número de empleados	15	11	0	26
Número de empleados fijos	14	11	0	25
Número de empleados temporales	1	0	0	1
Número de empleados en puestos gerenciales	3	2	0	5

ÍNDICE

1. CARTA DE NUESTRO PRESIDENTE

2. SOBRE NUESTRO REPORTE

3. ¿QUIÉNES SOMOS?

4. NUESTRO ENFOQUE EN SOSTENIBILIDAD

5. NUESTRA GESTIÓN ECONÓMICA

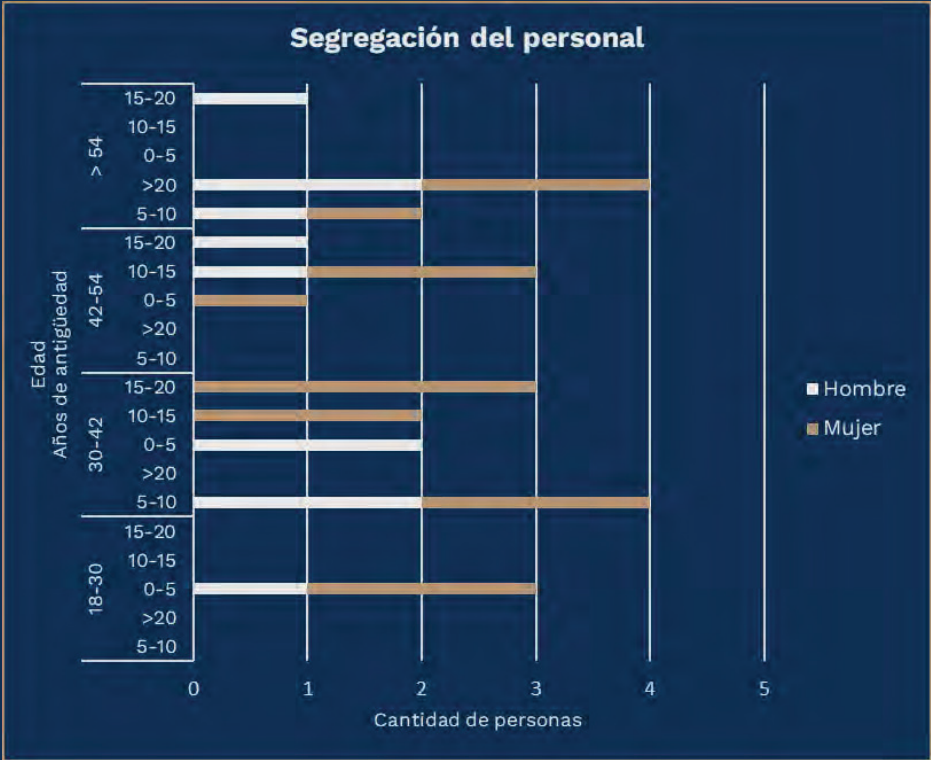
6. NUESTRA GESTIÓN AMBIENTAL

7. NUESTRA GESTIÓN SOCIAL

8. ÍNDICE DE CONTENIDOS GRI

Número de empleados a tiempo completo	14	9	0	23
Número de empleados a tiempo parcial	1	2	0	3

Edad	18-30	31-42	43-54	>55	Total
Número de empleados fijos	2	11	5	7	25
Número de empleados temporales	1	0	0	0	1
Número de empleados en puestos gerenciales	0	2	0	3	5
Número de empleados a tiempo completo	2	10	5	6	23
Número de empleados a tiempo parcial	1	1	0	1	3
Número de empleados totales	3	11	5	7	26



ÍNDICE

1. CARTA DE
NUESTRO PRESI-
DENTE2. SOBRE NUES-
TRO REPORTE3. ¿QUIÉNES SO-
MOS?4. NUESTRO EN-
FOQUE EN SOS-
TENIBILIDAD5. NUESTRA GES-
TIÓN ECONÓMICA6. NUESTRA GES-
TIÓN AMBIENTAL7. NUESTRA GESTIÓN
SOCIAL8. ÍNDICE DE
CONTENIDOS GRIContrataciones de nuevos empleados y rotación de personal
(401-1)

Edades	Contrataciones 2024		Egresos 2024	
	Cantidad total	Tasa	Cantidad total	Tasa
18-25	1	4%	0	0%
26-35	0	0%	0	0%
36-45	1	4%	0	0%
46-55	0	0%	0	0%
56-65	0	0%	0	0%
Totales	2	8%	0	0%

Del total de contrataciones en 2024 (2), el 100% son mujeres.
En 2024 no hubo egresos.
El 100% de las personas que trabajan en Paullier son de Uruguay.

Licencia por nacimientos
(401-3)

En 2024 solo un colaborador, hombre, requirió licencia por nacimiento.

Históricamente, las tasas de regreso al trabajo y de retención de los empleados que se acogieron a la licencia por maternidad o paternidad, son del 100%.

Beneficios para colaboradores
(401-2)

En coherencia con nuestra visión de relaciones laborales duraderas y un entorno de trabajo saludable, promovemos beneficios que acompañan el bienestar y el desarrollo de cada persona. Más allá de la carga horaria, quienes trabajan en modalidad parcial acceden a las mismas condiciones y beneficios que el resto del equipo, reafirmando nuestro compromiso con la equidad y el trato justo.

Promovemos un entorno de trabajo cercano, flexible y con beneficios concretos.

En Paullier promovemos un ambiente de trabajo que combina cercanía, escucha activa y condiciones laborales que acompañan el bienestar y el desarrollo de cada persona.

La política de “puertas abiertas” de la Gerencia General y el Directorio favorece la comunicación directa y transparente. Además, se realizan reuniones personales con todo el equipo: en forma cuatrimestral con quienes integran el área comercial y anualmente con el resto de las áreas. Estas instancias aseguran, como mínimo, un espacio formal al año para expresar inquietudes, expectativas y propuestas.

Ofrecemos horarios flexibles, entendiendo que el equilibrio entre la vida personal y laboral es clave para la motivación y la productividad. Asimismo, nuestra política de licencias contempla más tiempo real de descanso, al no computar sábados ni feriados laborales.

Finalmente, brindamos a todo el equipo acceso a cuentas de inversión sin requisitos de saldo mínimo y con costos operativos muy bajos. A la fecha, el 60% de los colaboradores ha optado por utilizar este beneficio, como forma de acompañar también su autonomía y planificación financiera.

ÍNDICE

1. CARTA DE NUESTRO PRESIDENTE

2024, año de celebraciones compartidas

En el marco de los 120 años de historia de Paullier, organizamos un evento conmemorativo en la bodega Varela Zarranz, como forma de celebrar junto a nuestro equipo este hito tan significativo.



2. SOBRE NUESTRO REPORTE

Más allá de la conmemoración institucional, esta instancia fue disfrutada como espacio de encuentro y reconocimiento, que reafirma nuestra valoración de quienes forman parte de la empresa.

3. ¿QUIÉNES SOMOS?

Iniciativas como esta contribuyen a fortalecer los vínculos internos y consolidar una cultura organizacional basada en la cercanía, la trayectoria compartida y el largo plazo.

4. NUESTRO ENFOQUE EN SOSTENIBILIDAD

Ambiente laboral Inclusivo e Igualdad de Oportunidades (405)

Desde 2022 incorporamos un puesto part-time en el área administrativa para una joven con síndrome de Down, en coordinación con la Fundación Nuestro Camino. Su integración ha sido natural y positiva, aportando al trabajo cotidiano y fortaleciendo un entorno más inclusivo para todo el equipo.



5. NUESTRA GESTIÓN ECONÓMICA

Gestión de Clientes (418, 418-1, 3-3)

En Paullier, nuestros clientes (personas y entidades que confían en nosotros para gestionar sus inversiones), están en el centro de todo lo que hacemos. Brindamos servicios de intermediación bursátil, asesoramiento, y gestión de activos con foco en la confianza, la cercanía y la continuidad del vínculo.

6. NUESTRA GESTIÓN AMBIENTAL

7. NUESTRA GESTIÓN SOCIAL

Nuestra cartera está compuesta principalmente por personas físicas, aunque en los últimos años ha crecido la atención a empresas que buscan optimizar su liquidez. Si bien atendemos clientes de diversas geografías, nuestra actividad se concentra en la región: Uruguay, Argentina, Brasil y Chile.

8. ÍNDICE DE CONTENIDOS GRI

Nuestro objetivo es ofrecer un servicio personalizado y de calidad, que acompañe las decisiones financieras de nuestros clientes a lo largo del tiempo, priorizando la transparencia y el valor a largo plazo.

ÍNDICE

Protección de datos y deber de confidencialidad
(418, 418-1)

En Paullier asumimos con responsabilidad el deber de proteger los datos personales y la confidencialidad de la información de nuestros clientes. Este compromiso se sustenta en un marco normativo robusto que combina legislación nacional y disposiciones específicas del sector financiero.

Normativa aplicable en Uruguay

- **Derecho a la protección de datos personales**
Reconocido como derecho humano en la Constitución y regulado por la Ley N.º 18.331, aplicable a datos personales en cualquier soporte, tanto en el ámbito público como privado.
- **Secreto Profesional y Secreto Bursátil**
En virtud de nuestra licencia como Intermediario de Valores, estamos obligados a guardar reserva conforme a:
 - Art. 302 del Código Penal (secreto profesional)
 - Art. 54 de la Ley N.º 18.627 (secreto bursátil)
 - Art. 25 del Decreto-Ley N.º 15.322 (secreto bancario)
- **Obligación de actuar ante incumplimientos**
El Art. 299.3 de la Recopilación de Normas del Mercado de Valores del BCU exige a los intermediarios que detecten una violación al secreto profesional identificar a los responsables, adoptar medidas correctivas e informar al regulador.

Este marco guía nuestros procesos y refuerza nuestro compromiso con la seguridad, integridad y confidencialidad de la información que nos confían nuestros clientes.

En sus 121 años de historia, Paullier nunca ha incurrido en violaciones al deber de confidencialidad ni al secreto profesional o bursátil. Esta trayectoria refleja el compromiso sostenido de la empresa con la protección de la información y la confianza de sus clientes.

Finanzas sostenibles: oferta de fondos ISR (inversiones socialmente responsables) al inversor
(203, 201-2)

Seguimos apoyando las iniciativas de Finanzas Sostenibles dentro de la industria, incorporando criterios ESG a la información que ponemos a disposición de nuestros clientes para la toma de decisiones de inversión.

La decisión final sobre la incorporación de estos activos corresponde a cada inversor, por lo que no nos hemos fijado metas específicas de crecimiento en esta categoría. Nuestro enfoque está en asegurar que la información sea accesible, clara y visible dentro de nuestra selección de fondos y bonos, confiando en que el interés por estas inversiones se fortalecerá de forma orgánica.

Desde nuestro rol como intermediario, asumimos el compromiso de acompañar este proceso con transparencia y criterio profesional, generando valor a largo plazo.

ÍNDICE

Inclusión Financiera (404-3, 3-3)

1. CARTA DE NUESTRO PRESI- DENTE

La inclusión financiera es clave para fomentar el ahorro y el bienestar económico a largo plazo. Desde Paullier impulsamos este objetivo a través de [Paullier Educa](#), compartiendo de forma continua contenidos educativos en nuestra web y redes sociales (X y LinkedIn), orientados a derribar barreras y acercar el mundo financiero a más personas.

2. SOBRE NUES- TRO REPORTE

Como parte de este compromiso, en 2022 lanzamos Paullier Digital, una herramienta que permite abrir y operar cuentas de inversión de forma completamente digital, minimizando trámites y eliminando barreras de entrada. Este producto busca facilitar el acceso especialmente a jóvenes que desean comenzar a invertir con montos accesibles y sin complejidad operativa.

Desde su lanzamiento, hemos registrado un crecimiento sostenido en la cantidad de cuentas abiertas a través de este canal, lo que demuestra un mayor interés por parte de nuevos inversores.

3. ¿QUIÉNES SO- MOS?

4. NUESTRO EN- FOQUE EN SOS- TENIBILIDAD

5. NUESTRA GES- TIÓN ECONÓMICA

6. NUESTRA GES- TIÓN AMBIENTAL

7. NUESTRA GESTIÓN SOCIAL

8. ÍNDICE DE CONTENIDOS GRI

Evolución de cuentas activas



Nuestro compromiso con la educación (203-1, 3-3)

Creemos que la educación es un pilar fundamental para construir una sociedad más justa, equitativa y sostenible. Nuestra misión lo expresa con claridad: *"Constituir como base firme para agregar valor y permitir un adecuado crecimiento de la Empresa, la responsabilidad social, siendo prioritaria la educación."*

Este compromiso trasciende lo empresarial: entendemos la educación como un motor de desarrollo económico, ciudadanía responsable e inclusión financiera. También como una herramienta para fomentar la innovación, la equidad y la toma de decisiones informadas, especialmente en las nuevas generaciones.

Premio Don Víctor Paullier

En la conmemoración de su 120º aniversario, lanzamos el Premio Don Víctor Paullier, un premio a la excelencia académica con el objetivo de reafirmar el apoyo de la firma a la educación y al fomento de los nuevos talentos.

ÍNDICE

1. CARTA DE NUESTRO PRESIDENTE

2. SOBRE NUESTRO REPORTE

3. ¿QUIÉNES SOMOS?

4. NUESTRO ENFOQUE EN SOSTENIBILIDAD

5. NUESTRA GESTIÓN ECONÓMICA

6. NUESTRA GESTIÓN AMBIENTAL

7. NUESTRA GESTIÓN SOCIAL

8. ÍNDICE DE CONTENIDOS GRI

PREMIO

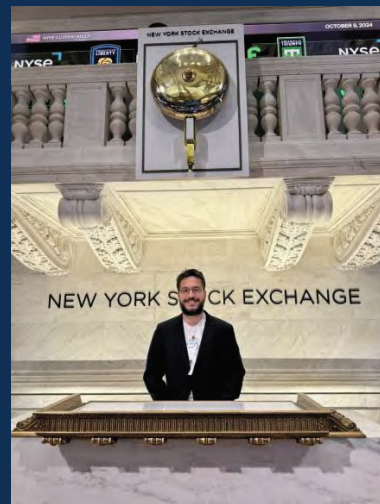
DON VÍCTOR PAULLIER

120 años

En 2024, Pedro Copelmayer hizo usufructo de su premio.

Durante su semana en Nueva York, asistió a la Fordham Gabelli School of Business. Cursó el programa “Navigate Portfolio Through a New World”, obteniendo la certificación de la Certified Wealth Managers' Association.

Como parte del programa, visitó la Bolsa de Nueva York (NYSE) y J.P. Morgan. También participó en clases sobre temas como Value Investing y el uso de la Inteligencia Artificial Generativa en estrategias de inversión.



Jugar para aprender: Educación financiera para nuevas generaciones

Como parte de nuestro compromiso con la educación y la inclusión financiera, en 2024 apoyamos el desarrollo de MOYVA: Financial Tycoon, un juego online de finanzas personales dirigido a adolescentes de entre 15 y 18 años.



El juego busca ser una herramienta innovadora para abordar la brecha de conocimiento financiero desde edades tempranas, mediante experiencias interactivas que simulan situaciones reales como la gestión de presupuestos, el uso de medios de pago, el ahorro, el crédito y la inversión.

Paullier fue el primer aportante para el desarrollo de la versión alfa del juego, a través del Fondo de Incentivo Cultural (FIC), herramienta que promueve la colaboración entre el sector privado y proyectos culturales con impacto social.

Actualmente se está desarrollando una segunda versión, con el objetivo de convertir a MOYVA en un recurso educativo aplicable en clases y talleres en instituciones educativas, además de estar disponible gratuitamente para descarga en dispositivos móviles (iOS y Android).

ÍNDICE

1. CARTA DE
NUESTRO PRESI-
DENTE2. SOBRE NUES-
TRO REPORTE3. ¿QUIÉNES SO-
MOS?4. NUESTRO EN-
FOQUE EN SOS-
TENIBILIDAD5. NUESTRA GES-
TIÓN ECONÓMICA6. NUESTRA GES-
TIÓN AMBIENTAL7. NUESTRA GESTIÓN
SOCIAL8. ÍNDICE DE
CONTENIDOS GRI

Compromiso con la comunidad

Mantenemos un compromiso firme con el desarrollo y la mejora de la calidad de vida en nuestra comunidad. Cada año, donamos como mínimo el 100% de lo facturado el 26 de marzo (o el día hábil siguiente) a organizaciones uruguayas que promueven oportunidades educativas más equitativas, especialmente para poblaciones vulnerables.

Esta práctica, que también llevamos adelante en 2024, refleja nuestra intención de alinear principios internos y acción externa, convencidos de que los valores éticos deben trascender el ámbito empresarial. La selección de instituciones se realiza con apertura a las propuestas del equipo, sin que la existencia o no de beneficios fiscales sea un criterio excluyente.

En el año 2024, el importe de donaciones fue de \$ 1.239.500.

El 70% de lo donado contó con beneficios fiscales al amparo del Artículo 78 del Título 4 del Texto Ordenado 1996 (con excepción de Conaef, el cual tiene una deducción del 65%).

Se donó a las siguientes instituciones:

- Liceo Jubilar Juan Pablo II
- Aldeas Infantiles
- Los Pinos Centro Educativo
- Fundación Niños con Alas
- Fundación Nuestro Camino
- Conaef

¡Te invitamos a conocerlas y también colaborar!



ÍNDICE

1. CARTA DE
NUESTRO PRESI-
DENTE2. SOBRE NUES-
TRO REPORTE3. ¿QUIÉNES SO-
MOS?4. NUESTRO EN-
FOQUE EN SOS-
TENIBILIDAD5. NUESTRA GES-
TIÓN ECONÓMICA6. NUESTRA GES-
TIÓN AMBIENTAL7. NUESTRA GES-
TIÓN SOCIAL8. ÍNDICE DE CONTE-
NIDOS GRI

8 - ÍNDICE DE CONTENIDOS GRI

Declaración de uso	Víctor Paullier & Cía. Sociedad de Bolsa SA BIC ha presentado la información citada en este índice de contenidos GRI para el periodo comprendido entre 1 de enero de 2024 y 31 de diciembre de 2024 del periodo objeto del informe utilizando como referencia los Estándares GRI.
GRI 1 usado	GRI 1: Fundamentos 2021
Estándares Sectoriales GRI aplicables	

Estándar GRI	Contenido	Página	Explicación de Omisión
2-1	Detalles organizacionales	5	
2-2	Entidades incluidas en el informe	4	
2-3	Periodo del informe, frecuencia y contacto	4	
2-4	Actualización de la información	4	
2-6	Actividades y cadena de valor	5	
2-7	Empleados	27	
2-8	Trabajadores que no son empleados	27	
2-9	Gobierno corporativo	6	
2-14	Rol del máximo órgano de gobierno en sostenibilidad	6	
2-22	Estrategia de sostenibilidad	3,5	
2-23	Compromisos y políticas	7	
2-25	Procesos para remediar impactos	7	
2-26	Mecanismos para asesoramiento y quejas	7	
2-27	Cumplimiento legal y regulatorio	7	
2-29	Participación de los grupos de interés	9	
3-1	Determinación de temas materiales	9	
3-2	Lista de temas materiales	9	
3-3	Gestión de temas materiales	12,14,16,19,22,24	
201	Desempeño económico	12	
201-1	Valor económico directo generado y distribuido	12	
201-2	Implicaciones financieras y otros riesgos y oportunidades debido al cambio climático	23	
203	Impactos económicos indirectos	23	
203-1	Desarrollo e impacto de las inversiones en infraestructura y servicios	24	
302	Energía	14	
302-1	Consumo de energía dentro de la organización	14	
302-2	Consumo de energía fuera de la organización		No medimos esta información.

ÍNDICE

1. CARTA DE
NUESTRO PRESI-
DENTE2. SOBRE NUES-
TRO REPORTE3. ¿QUIÉNES SO-
MOS?4. NUESTRO EN-
FOQUE EN SOS-
TENIBILIDAD5. NUESTRA GES-
TIÓN ECONÓMICA6. NUESTRA GES-
TIÓN AMBIENTAL7. NUESTRA GES-
TIÓN SOCIAL8. ÍNDICE DE CONTE-
NIDOS GRI

302-3	Intensidad energética		No medimos esta información.
302-4	Reducción del consumo de energía		No tenemos metas específicas para esto.
302-5	Reducción en los requisitos de energía de productos y servicios		No tenemos metas específicas para esto.
303	Agua y efluentes	16	
303-1	Interacciones con el agua como recurso compartido	16	
303-5	Consumo de agua	16	
305	Emisiones	19	
305-3	Otras emisiones de GEI indirectas (al- cance 3)	19	
306	Residuos	16	
306-1	Generación e impacto de residuos	16	
306-2	Gestión de impactos relacionados con re- siduos	16	
306-3	Residuos generados	16	
306-4	Residuos no destinados a eliminación	16	
306-5	Residuos destinados a eliminación	16	
401	Empleo	19	
401-1	Nuevas contrataciones y rotación de per- sonal	21	
401-2	Beneficios otorgados a empleados a tiempo completo que no se otorgan a empleados temporales o de medio tiempo	21	
401-3	Permiso parental	19	
404-3	Evaluación de desempeño	24	
405	Diversidad e igualdad de oportunidades	22	
418	Privacidad del cliente	22	
418-1	Quejas fundamentadas relacionadas con violaciones a la privacidad del cliente y pérdida de datos	22	